

ZESTAW NARZĘDZI SZKOLENIOWYCH - adaptacja ucznia

ĆWICZENIE MODELU 1



School Adaptability

as a key to develop a child's potential



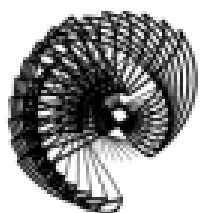
Co-funded by
the European Union



Co-funded by
the European Union

PARTNER

Fondazione Patrizio Paoletti



FONDAZIONE
PATRIZIO PAOLETTI



SPIS TREŚCI

ĆWICZENIE MODELU 1	4	30	KROK 7 Przygotowanie nauczyciela na przyjęcie nowego ucznia
KROK 1 Przygotowanie dziecka na nieuchronną zmianę	9	31	<i>STUDIUM PRZYPADKU</i>
KROK 2 Spotkanie pomiędzy rodzicami a dyrektorem szkoły	11	34	<i>SCENARIUSZ ZAJĘĆ</i>
KROK 3 Spotkanie pomiędzy rodzicami a pedagogiem/psychologiem szkolnym oraz asystentem rodziny powracającej z emigracji	14	36	KROK 8 Dziecko spędza pierwszy dzień w nowej klasie
<i>SCENARIUSZ ZAJĘĆ</i>	15	37	<i>AKTYWNOŚĆ 1</i>
<i>SCENARIUSZ ZAJĘĆ</i>	16	38	<i>AKTYWNOŚĆ 2</i>
KROK 4 Przygotowanie klasy na przyjęcie nowego ucznia	18	39	KROK 9 Wsparcie dziecka w procesie adaptacji
<i>STUDIUM PRZYPADKU</i>	19		<i>SCENARIUSZ ZAJĘĆ</i>
<i>SCENARIUSZ ZAJĘĆ</i>	21	40	KROK 10 Wsparcie ucznia w zakresie jego funkcjonowania poznawczego i pomoc w realizacji obowiązków związanych z obowiązkami szkolnymi
KROK 5 Opracowanie części I Indywidualnego Planu Adaptacji Ucznia (IPAU):	23	42	
<i>PIERWSZY PRZYPADEK: MIKLOVAN</i>	24	43	<i>SCENARIUSZ ZAJĘĆ</i>
<i>DRUGI PRZYPADEK: FRANCISCA</i>	27	45	KROK 11 Ocena działań podjętych w celu wsparcia ucznia w procesie adaptacji
KROK 6 Uczeń odwiedza szkołę ze swoimi rodzicami	28		



RODZAJE MATERIAŁÓW

Głównym celem przedstawionego zestawu narzędzi jest uzyskanie praktycznej integracji w ramach obu Modeli pod względem narzędzi, materiałów dydaktycznych i wytycznych. Umożliwia praktyczne ćwiczenia, z wykorzystaniem narzędzi zawartych w Modelach i nowych materiałów dostarczonych w tym dokumencie, służące szkoleniu nauczycieli, jak również szkoleniu trenerów, czyli nauczycieli będących orędownikami Modeli w swoich szkołach.

Materiały zawarte w zestawie narzędzi obejmują:



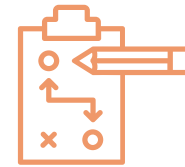
Arkusze informacyjne

treści teoretyczne i praktyczne pomagające w rozwoju określonych umiejętności/sposobu myślenia.



Studia przypadku

treści dające nauczycielom możliwość uczenia się w oparciu o doświadczenia i działania innych osób oraz zastanowienia się, w jaki sposób można je wykorzystać lub zmodyfikować w celu zastosowania we własnej rzeczywistości.



Scenariusze dydaktyczne

zapewniają nauczycielom możliwość zmierzenia się z potencjalną sytuacją i wyobrażenia sobie, w jaki sposób mogliby wykorzystać narzędzia i wiedzę zawartą w Modelach.



Aktywności

konkretne materiały pomagające w osiągnięciu z klasą celów dydaktycznych.



Narzędzia do monitorowania i oceny

kwestionariusze, listy kontrolne, narzędzia i metody oceny postępów i pomiaru skuteczności podjętych działań.



ĆWICZENIE MODELU 1

Model pracy z uczniem powracającym z zagranicy do rodzimego systemu edukacji to włączający model dydaktyczny ułatwiający przezwyciężenie wyzwań związanych z migracją - procesem adaptacji dzieci (między 6-14 rokiem życia), wspierający tworzenie inkluzywnych społeczności szkolnych dla wszystkich uczniów oraz efektywnego środowiska nauczania i zdobywania wiedzy. Materiał zawarty w tej części koncentruje się na 11 krokach, które są potrzebne do zapewnienia najlepszej integracji ucznia w nowym systemie szkolnictwa. Dla każdego kroku zostanie opisany aspekt praktyczny, jako przykład zastosowania podstaw teoretycznych zaprezentowanych w Modelu 1. Ponownie, materiały będą miały różnorodny charakter, jak wskazano w części drugiej niniejszego opracowania: arkusze informacyjne, studia przypadków, scenariusze zajęć, aktywności, narzędzia do monitorowania i oceny.

Poniżej zamieszczono tabelę orientacyjną z materiałami wykorzystanymi w tej części, z rozbiciem na poszczególne kroki zgodnie z Modelem 1, tematem i rodzajem materiału.

KROK 1

TEMAT

Przygotowanie dziecka na nieuchronną zmianę

Postawienie się w pozycji rodziców

RODZAJ MATERIAŁU

Kwestionariusz

ODNOŚNIK DO STRONY MODELU

KROK 1 str. 28



KROK 2

Spotkanie pomiędzy rodzicami a dyrektorem szkoły

Jak przygotować się na spotkanie z dyrektorem szkoły

Wybór klasy, która zaoferuje najlepsze warunki nauki i rozwoju uczniowi powracającemu z zagranicy

Kwestionariusz

Scenariusz zajęć

KROK 2 str. 29



KROK 3

Spotkanie pomiędzy rodzicami a pedagogiem/psychologiem szkolnym oraz asystentem rodziny powracającej z emigracji

Spotkanie z rodzicami nowego ucznia

Nawiązanie wstępnej relacji pomiędzy nauczycielami, rodzicami i pedagogiem/psychologiem szkolnym

Scenariusz zajęć

Scenariusz zajęć

KROK 3 str. 30



KROK 4**TEMAT****Przygotowanie klasy na przyjęcie nowego ucznia**

Stosunek klasy do nowego ucznia

Przygotowanie klasy na przyjęcie nowego ucznia. Wybór doradcy rówieśniczego.

RODZAJ MATERIAŁU

Studium przypadku

Scenariusz zajęć

**ODNOŚNIK
DO STRONY MODELU****KROK 4 str. 31****KROK 5****Opracowanie części I Indywidualnego Planu Adaptacji Ucznia (IPAU)**

Miklovan

Francisca

Studium przypadku

Studium przypadku

KROK 5 str. 31**KROK 6****Uczeń odwiedza szkołę ze swoimi rodzicami**

Lista kontrolna

KROK 6 str. 32

KROK 7**TEMAT****Przygotowanie nauczyciela na przyjęcie nowego ucznia**

W naszej szkole pojawi się nowy uczeń

Przygotowanie nauczyciela na przyjęcie nowego ucznia

RODZAJ MATERIAŁU

Studium przypadku

Scenariusz zajęć

**ODNOŚNIK
DO STRONY MODELU**

KROK 7 str. 33

**KROK 8****Dziecko spędza pierwszy dzień w nowej klasie**

Poznajmy się

Co nas łączy?

Działanie

Działanie

KROK 8 str. 33

**KROK 9****Wsparcie dziecka w procesie adaptacji**

Powrót do Hiszpanii

Scenariusz zajęć

KROK 9 str. 34



KROK 10**TEMAT**

Wsparcie ucznia w zakresie jego funkcjonowania poznawczego i pomoc w realizacji obowiązków związanych z obowiązkami szkolnymi

Uzgodnienia między rodzicami a przedstawicielami szkoły

Obserwacja pracy ucznia w czasie lekcji oraz diagnoza jego osiągnięć naukowych.

RODZAJ MATERIAŁU

Scenariusz zajęć

Narzędzie do oceny

**ODNOŚNIK
DO STRONY MODELU**

KROK 10 str. 35

**KROK 11**

Ocena działań podjętych w celu wsparcia ucznia w procesie adaptacji

Narzędzie do oceny

KROK 11 str. 35





1. Przygotowanie dziecka na nieuchronną zmianę

Przed wykorzystaniem poniższych materiałów wróć do Modelu 1, przeczytaj Rozdział 1 i zapoznaj się z KWESTIONARIUSZEM UCZNIA POWRACAJĄCEGO Z ZAGRANICY DO RODZIMEGO SYSTEMU EDUKACJI – Załącznik 1.

Poniższe pytania mają na celu wspieranie rodziców w lepszym przygotowaniu dziecka do zmian, które nastąpią w jego życiu, a także pomogą rodzicom uzyskać większą świadomość tego, w jaki sposób mogą wspierać swoje dziecko.

ZOBACZ
W MODELU 1

Rozdział 1



Załącznik 1





TYTUŁ

POSTAWIENIE SIĘ W POZYCJI RODZICÓW

Cele dla nauczycieli

Zwiększenie zaufania pomiędzy rodzicami a dziećmi w obliczu nadchodzącej zmiany

Cele dla rodziców

Zdolność pomocy dziecku w osiągnięciu pozytywnego stanu emocjonalnego w obliczu nowych wiadomości

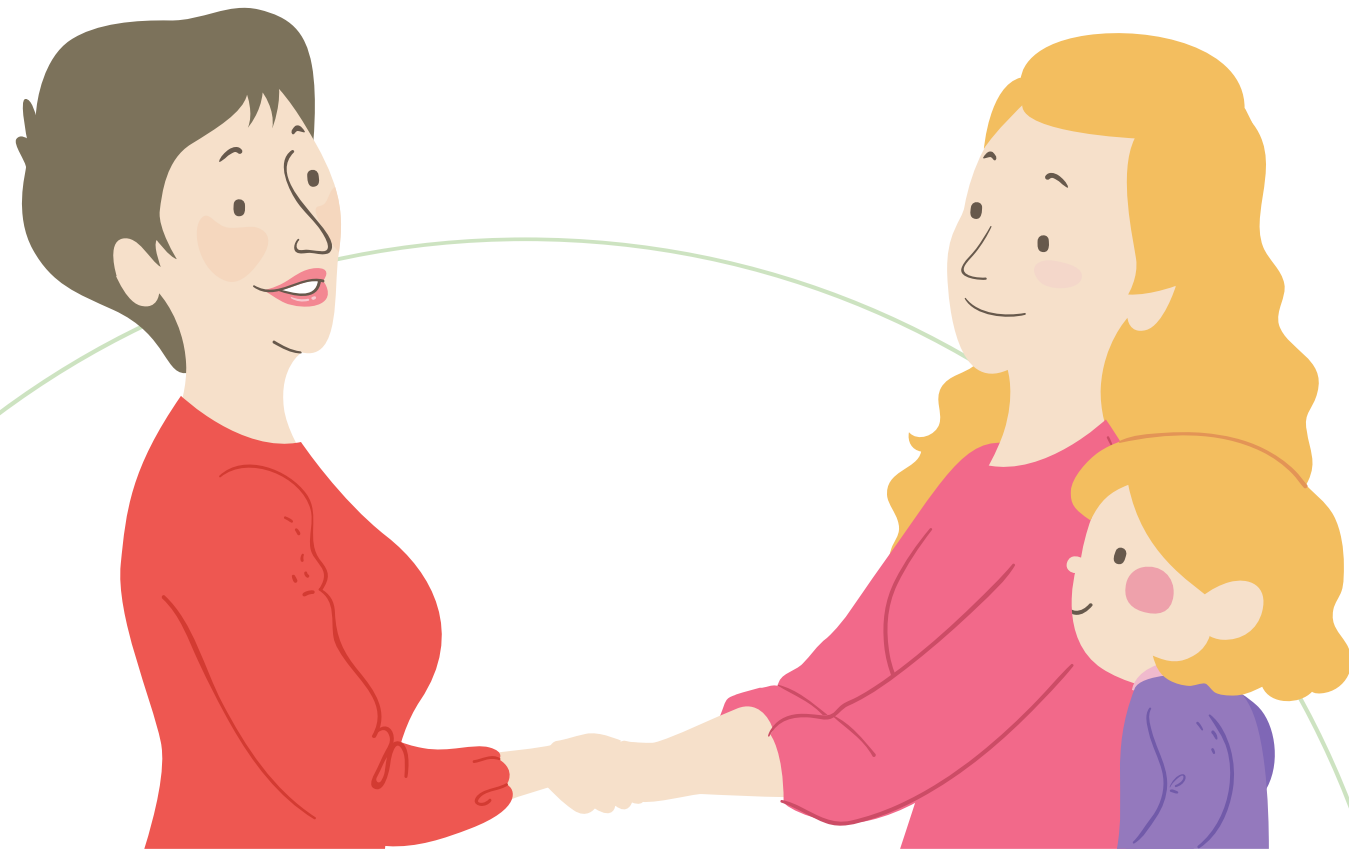
Pytania

1. Czy wiesz kiedy najlepiej powiedzieć dziecku o zmianie szkoły?
2. Jak twoim zdaniem czuje się dziecko w związku z koniecznością przeniesienia się do nowej szkoły?
3. Czy dziecko wie dlaczego się przeprowadzacie?
4. Jak dziecko może utrzymywać kontakt ze swoimi przyjaciółmi z poprzedniej szkoły i miejsca zamieszkania?
5. Czy istnieje możliwość zachowanie niektórych aspektów życia codziennego dziecka po przeprowadzce?
6. Czy uwzględniliście opinię dziecka przy podejmowaniu decyzji?
7. Czy rozmawialiście z dzieckiem o długości pobytu w poprzednim miejscu zamieszkania?
8. Czy informowaliście dziecko o szkole do której będzie uczęszczać i o różnicach w programie nauczania?



2. Spotkanie pomiędzy rodzicami a dyrektorem szkoły

Poniższy kwestionariusz ma na celu pomóc dyrektorowi szkoły sprawdzić, jak szkoła jest przygotowana na przyjęcie ucznia powracającego z zagranicy. Przed wykorzystaniem tych materiałów wróć do kroku 2 Modelu (str. 29).



ZOBACZ
W MODELU 1

KROK 2 str. 29





TYTUŁ

JAK PRZYGOTOWAĆ SIĘ NA SPOTKANIE Z DYREKTOREM SZKOŁY

Cele dla nauczycieli

Przekazywanie informacji i utrzymywanie kontaktu z rodzinami.

Cele dla rodziców

Poznanie osób zatrudnionych w szkole i zdobycie wiedzy o raportach szkolnych, na które należy zwracać uwagę.

Pytania

Pytania do dyrektora:

1. Jaka dokumentacja jest potrzebna do zapisania mojego dziecka do szkoły?
2. Jakie zasoby posiada szkoła?
3. Jakie szkoła ma doświadczenie z zagranicznymi dziećmi?
4. Czy istnieją klasy włączające?
5. Jaki jest szkolny plan włączania uczniów?
6. Czy szkoła zatrudnia nauczyciela wspierającego?
7. Czy szkoła zatrudnia personel międzykulturowy?
8. Czy szkoła ma plan przeciwdziałania prześladowaniu?
9. Jaki specjalista będzie towarzyszył mojemu dziecku w pierwszych dniach w szkole?
10. Jak zorganizowany jest proces nauczania w szkole?



Ten scenariusz daje możliwość zastanowienia się nad najlepszym rozwiązaniem sytuacji dla ucznia.

TYTUŁ

WYBÓR KLASY, KTÓRA ZAOFERUJE NAJLEPSZE WARUNKI NAUKI I ROZWOJU UCZNIOWI POWRACAJĄCEMU Z ZAGRANICY

Krótki opis

Na pierwszym spotkaniu pomiędzy dyrektorem i rodzicami zbierane są podstawowe informacje na temat ucznia, a rodzicom prezentowana jest szkoła i jej oferta dla ich dziecka. Wyznaczana jest klasa, do której będzie uczęszczał nowy uczeń. Rodzice i uczeń poznają wychowawcę klasy.

Opis scenariusza

Po uzyskaniu najważniejszych informacji na temat dziecka dyrektor decyduje o wyborze klasy biorąc pod uwagę:

- obecność w klasie uczniów o tym samym pochodzeniu kulturowym,
- możliwość rozwijania zainteresowań
- naukę dodatkowego języka obcego
- specyfikę zespołu klasowego (najbardziej przyjazną wobec ucznia)

Pytania skłaniające do refleksji

Dlaczego uważasz za ważne, aby uczeń został umieszczony w odpowiednim zespole klasowym?
Co według ciebie wydarzy się kiedy dziecko nie będzie w stanie zbudować więzi z rówieśnikami?

Informacja zwrotna

Zespół klasowy może udzielić wsparcia w każdym obszarze: relacji z kolegami, dydaktycznym, poczucia bezpieczeństwa w nowym otoczeniu, komunikacji, nawet w przypadku poważnych barier językowych.

Brak kontaktu z rówieśnikami w ciągu pierwszych dni dziecka w szkole, w nowym kraju może spowodować zamknięcie się w sobie i spowolnić lub uniemożliwić proces adaptacji.





3. Spotkanie pomiędzy rodzicami a pedagogiem/psychologiem szkolnym oraz asystentem rodziny powracającej z emigracji

Poniższe scenariusze mają na celu możliwość „przećwiczenia” różnych sytuacji i zastanowienia się nad najlepszymi rozwiązaniami dla ucznia. Przed wykorzystaniem tych materiałów wróć do kroku 3 Modelu 1 (str. 30).

ZOBACZ
W MODELU 1

KROK 3 str. 30





TYTUŁ

SPOTKANIE Z RODZICAMI NOWEGO UCZNIĄ

Scenariusz zajęć



Krótki opis

Opis scenariusza

Pytania skłaniające do refleksji

Informacja zwrotna

To ćwiczenie jest związane z krokiem 3 - spotkaniem pomiędzy rodzicami a pedagogiem szkolnym i asystent rodziny powracającej z emigracji

1. Pomyśl o obecnym lub byłym uczniu powracającym z zagranicy do rodzimego systemu edukacji i kontynuował swoją edukację w twojej szkole.
2. Opisz sytuację tego ucznia i jego rodziny tuż po powrocie do kraju ojczystego, jeszcze zanim rozpoczął naukę w nowej szkole.
3. Opracuj scenariusz spotkania z rodzicami, którego celem będzie przygotowanie i udzielenia wsparcia rodzicom w skutecznej adaptacji ich dziecka w nowej szkole. Zapisz co powinno się zdarzyć / co należy omówić podczas takiego spotkania, itp.
4. Skonsultuj przygotowany scenariusz z innym doświadczonym nauczycielem. Poproś o informację zwrotną i sugestie co zmienić/dodać lub usunąć z planu działania.
5. Po otrzymaniu informacji zwrotnej od innego nauczyciela wprowadź korekty w opracowanym scenariuszu.

Jakie wnioski wyciągniesz z tego zadania dla swojej pracy z rodziną migrancką?
Które wytyczne / wnioski wykorzystasz w swojej pracy?

Wróć do opisu Kroku 3 Modelu pracy z uczniem powracającym z zagranicy do rodzimego systemu edukacji. Porównaj swój scenariusz z propozycjami zawartymi w Modelu.



TYTUŁ

NAWIĄZANIE WSTĘPNEJ RELACJI POMIĘDZY NAUCZYCIELAMI, RODZICAMI I PEDAGOGIEM/PSYCHOLOGIEM SZKOLNYM

Scenariusz zajęć

Krótki opis

Podczas pierwszego spotkania nauczyciele / wychowawcy / pedagog szkolny / psycholog szkolny informują rodziców o: wymaganiach ustalonych przez szkołę w zakresie nauki, pomocy i reagowania w nowych lub spornych sytuacjach. Rodzice informują o swoich oczekiwaniach, a także o oczekiwaniach, zdolnościach i potencjalnych ograniczeniach dziecka, na przykład związanych z chorobą. Ustalony zostaje sposób komunikowania się rodziców z personelem szkolnym.

Opis scenariusza

Rodzice poznają szkolnych specjalistów: nauczycieli, pedagoga/psychologa. Omawiana jest ich rola w odniesieniu do adaptacji i edukacji ucznia w szkole. Nauczyciele informują o wymaganiach dydaktycznych w zakresie swojego przedmiotu i sposobach pomocy w adaptacji. Psycholog/wychowawca wskazują obszary wsparcia emocjonalnego dziecka w trudnych sytuacjach podczas procesu adaptacji. Asystent rodziny powracającej z emigracji przedstawi obszary wsparcia emocjonalnego dziecka w trudnych sytuacjach podczas procesu adaptacji. Asystent rodziny powracającej z emigracji omówi swoją rolę w procesie integracji nowego ucznia z rówieśnikami oraz wyjaśni, że będzie pełnił rolę łącznika pomiędzy szkołą a rodzicami. Będzie też rzecznikiem interesów nowego ucznia.

Pytania skłaniające do refleksji

Jakie korzyści wynikają twoim zdaniem z zapoznania rodziców z personelem szkoły? Co twoim zdaniem może być ważne w adaptacji nowego ucznia z punktu widzenia rodzica/psychologa/asystent rodziny powracającej z emigracji/nauczyciela?





Informacja zwrotna

Podczas spotkania zostanie zbudowana pozytywna relacja. Rodzice będą mogli bez obaw opowiedzieć o swoim dziecku. Poinformują o swoich potrzebach i oczekiwaniach; mocnych i słabych stronach dziecka.

Pedagog/psycholog powie jak pracować z uczniem powracającym do rodzimego systemu edukacji, omówi przykłady metod wsparcia z których może korzystać dziecko o rodzice. Asystent rodziny powracającej z emigracji zbuduje poczucie bezpieczeństwa w relacji pomiędzy szkołą i rodziną.

Informacje przekazywane przez nauczycieli pomogą rodzicom zrozumieć wymagania nowego systemu edukacji.

Istotne jest:

- poczucie bezpieczeństwa psychicznego, społecznego i fizycznego
- uzyskanie sukcesu w nauce,
- rozwijanie zainteresowań,
- odnalezienie się w grupie rówieśniczej,
- zdolność komunikowania się,
- zwracanie się o pomoc.



4. Przygotowanie klasy na przyjęcie nowego ucznia

Poniższe studium przypadku i scenariusz mają na celu możliwość „przećwiczenia” różnych sytuacji i zastanowienia się nad najlepszymi rozwiązaniami dla ucznia. Przed wykorzystaniem tych materiałów wróć do kroku 4 Modelu 1 (str. 31).



ZOBACZ
W MODELU 1

KROK 4 str. 31





TYTUŁ

STOSUNEK KLASY DO NOWEGO UCZNIĄ

Krótki opis

Opis przypadku

Studium zawiera opis działań podejmowanych przez wychowawcę klasy przed pojawieniem się w klasie nowego ucznia - Paula, który powrócił do kraju ojczystego po 5 latach nauki w Wielkiej Brytanii. Celem działania nauczyciela jest przygotowanie uczniów na przybycie nowego kolegi.

W szóstej klasie szkoły podstawowej jest 24 uczniów - 18 dziewcząt i 6 chłopców. Wychowawczynią jest Anna. Jest ona młodą nauczycielką matematyki. Dzieci w klasie są bardzo żywe, rozbawione i energiczne podczas lekcji. Nie są zgraną grupą - dziewczęta skupiły się w trzech mniejszych rywalizujących ze sobą grupach. Z kolei chłopcy to indywidualiści - nie zbudowali ze sobą nawzajem bliższych relacji i unikają dziewcząt. Dzieci dobrze się uczą, są zdolne i zawsze przygotowane do lekcji.



Wychowawczyni jest wymagająca. Dyrektor uważa ją za dobrą nauczycielkę matematyki. Jest bardzo konkretną, zdyscyplinowaną, introwertyczną osobą, skupioną na lekcjach matematyki.

Anna została poinformowana przez dyrektora, że za dwa tygodnie do klasy trafi nowy uczeń, Paul, i że jego rodzina wraca do ojczyzny z Wielkiej Brytanii. Paul ostatni raz miał kontakt z rodzimym systemem edukacyjnym jeszcze w przedszkolu. Swoją naukę w szkole podstawowej rozpoczął już w Wielkiej Brytanii. Jest spokojnym, dobrze ułożonym chłopcem lubiącym naukę. W brytyjskiej szkole łatwo nawiązywał relacje z rówieśnikami i miał wielu bliskich przyjaciół. Dobrze zna język ojczysty - w domu rodzice posługiwali się wyłącznie językiem ojczystym. Według rodziców Paul jest bardzo pozytywnie nastawiony do powrotu do szkoły w kraju urodzenia, jest bardzo ciekawy kraju i nowych kolegów, a jednocześnie pełen obaw jak zostanie przyjęty w nowej szkole.





Pytania skłaniające do refleksji



Anna poinformowała uczniów, że w klasie pojawi się nowy uczeń. Dzieci wydają się być obojętne wobec tej wiadomości. Anna poprosiła dwóch uczniów o przygotowanie prezentacji na temat Wielkiej Brytanii (kultury, języka, systemu edukacji) na kolejną lekcję - chciała zapoznać klasę z krajem, z którego miał przyjechać nowy uczeń. Podczas lekcji, po prezentacji przedstawionej przez uczniów, Anna krótko omówiła z klasą zachowania, które sprawią, że nowy kolega będzie dobrze czuł się w klasie.

Wymieniła uprzejme przywitania, pozytywne nastawienie, oferowanie pomocy i otwartość. Poprosiła uczniów, aby wykazali się takimi cechami kiedy nowy uczeń pojawi się w klasie.

W tym samym dniu wysłała na dzienniku elektronicznym krótką wiadomość do rodziców uczniów, aby poinformować ich, że w klasie pojawi się nowy uczeń.

1. Co jeszcze może zrobić nauczyciel, aby przygotować klasę na przyjęcie nowego ucznia? - przygotuj wytyczne i wskazówki dla Anny
2. Jakie zadania mogą przypaść innym nauczycielom i dyrektorowi w pracy z klasą, do której trafi nowy uczeń?
3. Jakie działania mogą podjąć rodzice uczniów, aby przygotować swoje dzieci na przyjęcie Paula?



TYTUŁ

PRZYGOTOWANIE KLASY NA PRZYJĘCIE NOWEGO UCZNIĄ. WYBÓR DORADCY RÓWIEŚNICZEGO

Scenariusz zajęć

Krótki opis

Wychowawca przygotowuje klasę na przybycie nowego ucznia. Uczniowie rozważają jak mogą pomóc w adaptacji nowego ucznia. Wypracowują obszary wsparcia. Wychowawca wyznacza rówieśniczego doradcę spośród uczniów klasy (ze zgodą wybranego ucznia i rodziców).

Opis scenariusza

Podczas godziny wychowawczej, wychowawca razem z uczniami wybierają sposoby pomocy nowemu uczniowi. Wychowawca wyjaśnia konieczność wyznaczenia klasowego doradcy.

Obowiązki klasowego doradcy obejmują:

- towarzyszenie nowemu uczniowi podczas pierwszego spotkania w szkole,
- nawiązanie relacji rówieśniczej z nowym uczniem,
- towarzyszenie uczniowi podczas pierwszego dnia, tygodnia, miesiąca (w zależności od potrzeb) w klasie i wsparcie podczas lekcji,
- oprowadzenie ucznia po szkole, wyjaśnienie planu lekcji, pomoc w poruszaniu się po budynku szkoły;
- w razie potrzeby zwrócenie się o pomoc do asystenta rodziny powracającej z emigracji.

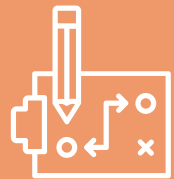
Po poznaniu obowiązków klasowego doradcy uczniowie wybierają spośród siebie najlepszego kandydata.

Pytania skłaniające do refleksji

Zastanów się jak poprowadzić rozmowę z uczniami, aby wybrać najwłaściwszą osobę do pełnienia roli klasowego doradcy.

Dlaczego należy zaangażować klasę w proces wyboru doradcy klasowego i określenia jego/jej obowiązków?





Informacja zwrotna

Podczas lekcji uczniowie razem z wychowawcą opracowują zakres obowiązków doradcy. Poznanie zakresu odpowiedzialności pozwoli uczniom wybrać najlepszą osobę do pełnienia tej funkcji. Wybór właściwej osoby jest bardzo istotny dla procesu adaptacji nowego ucznia w klasie. Poznanie obowiązków doradcy klasowego przez wszystkich uczniów pozwoli uczniom zastępować się w tej roli w razie potrzeby. Wychowawca jest odpowiedzialny za poinformowanie rodziców doradcy klasowego o przyznaniu tej funkcji.





5. Opracowanie części I Indywidualnego Planu Adaptacji Ucznia (IPAU)

Istotnym narzędziem przy przyjmowaniu i integrowaniu ucznia powracającego do kraju ojczystego po długim pobycie za granicą jest Indywidualny Plan Adaptacji Ucznia (IPAU).

Funkcją planu jest osiągnięcie synergii wysiłków osób dorosłych obecnych w życiu dziecka, od nauczycieli do rodziny i specjalistów w postaci psychologów i pedagogów, a także koordynacja prowadzonych działań tak, aby obejmowały dwie istotne kategorie wskazane w Części 1 i Części 2 IPAU.

Część 1 IPAU koncentruje się na działaniach ułatwiających przystosowanie ucznia pod względem emocjonalnym i w zakresie tworzenia relacji. Część 2 opisuje aktywność dorosłych mogącą ułatwić integrację wcześniejszej i obecnej ścieżki edukacyjnej oraz dostosowanie jej do charakterystyki ucznia.

Aby ułatwić stosowanie IPAU opisano przypadki dwojga dzieci, które, z jednej strony, mogą stanowić model referencyjny, a z drugiej stymulować zespół nauczycieli do synergicznego opracowania konkretnego IPAU na podstawie wskazówek zawartych w studium przypadku.

Przed wykorzystaniem tych materiałów wróć do kroku 5 Modelu 1 (str. 31) i rozdziału 3 rozpoczynającego się na stronie 49.

ZOBACZ
W MODELU 1

KROK 5 str. 31



Rodział 3 str. 49





PRZYPADEK PIERWSZY

MIKLOVAN

Miklovan to 14-letni Albańczyk z Durres, który przez 8 lat przebywał we Włoszech, gdzie wyjechał mając 6 lat. Jego rodzinę tworzą rodzice i starsza siostra. W Durres ponownie spotkali się z babcią dzieci, u której zamieszkali. W pobliżu mieszka też kilku wujków oraz braci i sióstr ciotecznych w różnym wieku. Przed przeprowadzką do Włoch ojciec pracował jako farmer, mieszkali z dala od miasta, a matka i siostra zajmowały się domem. Teraz ponownie nabyli niewielką działkę rolną. Są praktykującymi muzułmanami i chodzą do meczetu. Miklovan rozpoczął naukę we Włoszech tuż po przeprowadzce, a po ukończeniu ósmej klasy powrócił z rodzicami do Durres w Albanii. Zdecydowali się wrócić ze względu na nowe możliwości ekonomiczne i chęć powtórnego połączenia z rodziną ze strony matki, babcią i krewnymi. Rodzice martwią się trochę o integrację Miklovana w szkole ponieważ uważają, że szkoła będzie się bardzo różnić od tej, do której uczęszczał wcześniej, a chłopiec, mimo doskonałych ocen, jest bardzo nieśmiały i wydaje się przestraszony i zaniepokojony zwłaszcza swoimi relacjami z nieznanymi kolegami z klasy. W szkole we Włoszech, po początkowych problemach językowych, świetnie opanował język włoski, po albańsku rozmawiając tylko z członkami rodziny. Podczas nauki we Włoszech otrzymał wsparcie w postaci kursów językowych i uczęszczał to centrum dla młodzieży, gdzie nawiązał wiele przyjaźni i uczestniczył w kilku zajęciach warsztatowych, chociaż żadne z nich wzbudziły u niego głębszego zainteresowania. Uwielbia czytać, nie bardzo lubi zajęcia sportowe i chodzenie do meczetu, a kiedy dorośnie chciałby przeprowadzić się do Londynu i studiować tam matematykę.

Studium
przypadku



Przykład potencjalnego IPAU opracowanego na podstawie zgromadzonych informacji:

Wsparcie Komisji Europejskiej dla przygotowania tej publikacji nie oznacza, że zgadza się z treściami w niej zawartymi, które odzwierciedlają wyłącznie poglądy jej autorów. Komisja nie ponosi odpowiedzialności za wszelkie możliwe wykorzystanie informacji tutaj zawartych.





PRZYPADEK PIERWSZY

FRANCISCA

Francisca ma 11 lat i pochodzi z miejscowości Sceja w Rumunii. W wieku 8 lat przeprowadziła się z rodzicami do Niemiec i mieszkała tak przez trzy lata.

Nie ma rodzeństwa i powraca właśnie do Rumunii ponieważ jej matka zmarła na raka. Jej ojciec pozostał w Niemczech z powodów zawodowych i planuje co jakiś czas przyjeżdżać. Dziewczynką opiekuje się ciotka, siostra matki, która ma dwójkę małych dzieci.

Francisca rozpoczęła edukację w Rumunii, gdzie uczęszczała do szkoły przez pierwsze dwa lata, pomiędzy 6 a 8 rokiem życia, i kontynuowała naukę w Niemczech przez trzy lata, jednak z dużymi trudnościami w porozumiewaniu się po niemiecku, a później w czytaniu i pisaniu. Jej wyniki w nauce są dostateczne, nie wydaje się szczególnie zainteresowana jakimś konkretnym przedmiotem, szybko nawiązuje znajomości, ale nigdy nie angażuje się całkowicie w pracę grupową lub wspólne zabawy. Uwielbia rysować, jest towarzyska, i mówi, że nie chciała wracać do Rumunii. Często opowiada o swojej matce, jak dobrze się ubierała i była piękna i dobra.

W Niemczech chodziła na warsztaty teatralne i chociaż nie angażowała się zbyt mocno, to nie chciała nigdy ich opuszczać. Dobrze radzi sobie teraz z mówieniem po niemiecku i doskonale rozumie język mówiony. Języka rumuńskiego dużo używała zarówno w domu jak i poza nim w ramach społeczności rumuńskiej, w której mocno udzielali się jej rodzice.

Studium
przypadku



Teraz, w oparciu o informacje dotyczące drugiego przypadku, postarajcie się zespołowo opracować konkretny IPAU.



6. Uczeń odwiedza szkołę ze swoimi rodzicami

Lista kontrolna “Uczeń odwiedza szkołę ze swoimi rodzicami” to narzędzie wspomagające nauczyciela we wdrażaniu Kroku 6 Modelu 1 w celu wzmocnienia procesu włączania ucznia.

Nauczyciel powinien wypełnić, zredagować i uaktualnić listę kontrolną w czasie przygotowywania wizyty nowego ucznia w szkole oraz po niej.

W rzeczywistości, celem tej listy kontrolnej jest zarówno wsparcie nauczyciela w zorganizowaniu efektywnej wizyty jak i zapewnienie narzędzia oceny działań mających zapewnić uczniowi poczucie bezpieczeństwa i zapoznać ucznia z topografią budynku nowej szkoły.

Poniżej przedstawiono przykładową listę kontrolną z potencjalnymi zadaniami do wykorzystania i monitorowania.

KROK	ZADANIE	TAK	NIE	UWAGI
1.	Zaplanuj wizytę (czas, trasa, itp.) ucznia i rodziców w szkole			
2.	Wybierz i zaangażuj doradcę klasowego			
3.	Podczas wizyty zorganizuj krótkie spotkanie z dyrektorem			
4.	Podczas wizyty nawiąż przyjacielską relację z dzieckiem i daj mu możliwość swobodnej rozmowy z doradcą klasowym.			
5.	Podczas wizyty pokaż dziecku i rodzicom główne pomieszczenia szkolne (klasa lekcyjna, stołówka, sala gimnastyczna, biblioteka, pracownia, itp.)			
6.	Podczas wizyty rób przerwy, aby pozwolić rodzicom i dziecku na zadanie pytań oraz dokładne poznanie nowej szkoły.			
7.	Inne			



7. Przygotowanie nauczyciela na przyjęcie nowego ucznia

Poniższe studium przypadku i scenariusz mają na celu możliwość „przećwiczenia” różnych sytuacji i zastanowienia się nad najlepszymi rozwiązaniami dla ucznia. Przed wykorzystaniem tych materiałów wróć do kroku 7 Modelu 1 (str. 33) i rozdziału 4 rozpoczynającego się od strony 60.

**ZOBACZ
W MODELU 1**

KROK 7 str. 33



Rozdział 4 str. 60





TYTUŁ

W NASZEJ SZKOLE POJAWI SIĘ NOWY UCZEŃ

Krótki opis

Opis przypadku

Studium zawiera opis działań podjętych przez dyrekcję i nauczycieli szkoły przed dołączeniem nowego ucznia – Petera, powracającego do ojczyzny po 4 latach nauki we Francji. Celem działań dyrekcji było odpowiednie przygotowanie nauczycieli do przyjęcia nowego ucznia i stworzenie warunków do jego właściwej readaptacji.

Szkoła wdrożyła plan adaptacji uczniów powracających do rodzimego systemu edukacji. Wynikało to z konieczności odpowiedniego przygotowania procedur szkolnych oraz personelu (nauczycieli, specjalistów szkolnych), wobec zwiększającej się liczby uczniów powracających z emigracji.

Pierwszym krokiem było zorganizowanie czterogodzinnego szkolenia z wdrażania procesu adaptacji ucznia. Szkolenia obejmowało następujące tematy: (1) trudności, jakie mogą napotkać dzieci i ich rodzice po powrocie z emigracji do ojczyzny; (2) specyfikę procesu adaptacji, (3) rolę i zadania szkoły w procesie adaptacji, (4) postawy nauczycieli sprzyjające skutecznej adaptacji.

Po tym szkoleniu dyrekcja szkoły powołała zespół (pedagog szkolny i dwóch nauczycieli z wieloletnim stażem), któremu powierzono zadanie opracowania zasad adaptacji ucznia powracającego z emigracji, które będą obowiązywały w szkole. Dokument ten został zatwierdzony przez dyrekcję i grono pedagogiczne.

Ważnym elementem procesu adaptacji, zapisanym w opracowanym dokumencie, jest diagnoza ucznia – jego osiągnięć edukacyjnych, a także funkcjonowania społecznego i emocjonalnego. Kluczowa jest analiza dotychczasowych wyników ucznia w nauce w szkole zagranicznej. Istotne jest również zapoznanie nauczycieli z systemem edukacyjnym, z którego uczeń pochodzi, oraz zakresem realizowanych treści programowych z poszczególnych przedmiotów.

Studium
przypadku





W związku z tym wychowawca wraz z pedagogiem szkolnym przeprowadzili wywiad diagnostyczny z rodzicami Petera. Pytali o (1) nastawienie Petera do powrotu do kraju rodzinnego (2) relacje Petera z kolegami z klasy i jego funkcjonowanie w grupie rówieśniczej (3) radzenie sobie z problemami i stresem, poziom odporności na niepowodzenia (4) zainteresowania, hobby, pasje oraz (5) dotychczasowe osiągnięcia szkolne, w tym ulubione przedmioty szkolne.

Poprosili również o dokumentację szkolną Petera (świadectwa, wydruk z dziennika elektronicznego itp.).

Po tym spotkaniu odbyło się szkolenie dla nauczycieli, którzy mieli uczyć Petera. W pierwszej części tego szkolenia zaproszony ekspert zapoznał nauczycieli ze specyfiką francuskiego systemu edukacji. W drugiej części wychowawca i pedagog przedstawili wyniki dotychczasowej diagnozy Piotra (w oparciu w wywiad z rodzicami i otrzymaną dokumentację).

Na tej podstawie opracowano wstępny plan adaptacji Petera – zwrócono uwagę na jego mocne strony i obszary potencjalnie wymagające wsparcia i interwencji nauczyciela (np. zgłoszono potrzebę zajęć indywidualnych z języka ojczystego, wyrównanie różnic programowych z przedmiotów ścisłych i historii). Uzgodniono również zasady dalszej diagnozy dorobku edukacyjnego Petera opartej na obserwacji pracy ucznia na lekcjach i wypełnianiu obowiązków szkolnych.

Ustalono, że żaden z nauczycieli nie będzie przeprowadzał testów wiedzy ani egzaminów.

W trzeciej części wychowawca pokrótce przypomniał zasady procesu adaptacji – rolę i zadania nauczycieli, a także wskazał zachowania, które mogą pozytywnie wpłynąć na przyspieszenie procesu adaptacji w nowym środowisku.



Co-funded by
the European Union

Studium
przypadku



Pytania skłaniające do refleksji

Na podstawie przytoczonego studium przypadku rozważ:

1. Co jeszcze może zrobić dyrekcja szkoły? - W jaki sposób można jeszcze lepiej przygotować nauczycieli na powitanie uczniów powracających do rodzimego systemu edukacji?
2. Opracuj listę pytań do zadania rodzicom podczas wywiadu, aby zdiagnozować pięć wymienionych obszarów funkcjonowania ucznia powracającego z migracji.
3. Jakie konkretne zachowania nauczycieli mogą przyczynić się do szybszej adaptacji w szkole ucznia powracającego do rodzimego systemu edukacji?



Wsparcie Komisji Europejskiej dla przygotowania tej publikacji nie oznacza, że zgadza się z treściami w niej zawartymi, które odzwierciedlają wyłącznie poglądy jej autorów. Komisja nie ponosi odpowiedzialności za wszelkie możliwe wykorzystanie informacji tutaj zawartych.

Projekt nr 2020-1-PL01-KA201-082096



TYTUŁ

PRZYGOTOWANIE NAUCZYCIELA NA PRZYJĘCIE NOWEGO UCZNIĄ

Scenariusz zajęć

Krótki opis

Nauczyciele zapoznają się z systemem edukacji kraju, z którego przybył nowy uczeń. Na spotkaniu zespołu nauczycieli uzgadniają sposoby włączenia nowego ucznia w przebieg lekcji. Nauczyciele planują aktywizację ucznia poprzez włączenie do treści przedmiotu wiedzy o kraju, z którego przyjechał.

Opis scenariusza

Na podstawie IPAU nauczyciele poznają profil nowego ucznia. Zwracają uwagę na:

- różnice programowe,
- systemy oceniania,
- mocne strony i zainteresowania,
- rodzaje relacji uczeń-uczeń, uczeń-nauczyciel w kraju, z którego przyjechał uczeń i miejscowym systemie edukacji,
- możliwe różnice kulturowe,
- słownictwo używane w kraju, z którego przyjechał uczeń,
- umiejętności komunikacyjne, w tym znajomość innych języków,
- kompetencje informatyczne,
- ewentualne ograniczenia zdrowotne,
- potrzeby wskazane przez rodziców.

Nauczyciele zastanawiają się, jak wykorzystać wiedzę nowego ucznia w nauczaniu przedmiotów, m.in. zadając pytanie „A jak to jest w... (nazwa kraju, z którego przyjechał uczeń)”.





Co-funded by
the European Union

Scenariusz zajęć



**Pytania skłaniające
do refleksji**

Informacja zwrotna

Zastanów się, co chciałbyś wiedzieć o nowym uczniu, gdyby przyszło ci go uczyć?
Zastanów się, jak wykorzystałbyś jego mocne strony i zainteresowania podczas nauczania twojego przedmiotu?

Pozyskanie i analiza otrzymanych informacji pozwoli na zintensyfikowanie procesu dydaktycznego w oparciu o mocne strony ucznia. Cykliczne spotkania zespołu nauczycieli zapewnią modyfikację procesu nauczania w celu zwiększenia szans na sukces ucznia.



Wsparcie Komisji Europejskiej dla przygotowania tej publikacji nie oznacza, że zgadza się z treściami w niej zawartymi, które odzwierciedlają wyłącznie poglądy jej autorów. Komisja nie ponosi odpowiedzialności za wszelkie możliwe wykorzystanie informacji tutaj zawartych.

Projekt nr 2020-1-PL01-KA201-082096



8. Dziecko spędza pierwszy dzień w nowej klasie

Poniższe aktywności mają na celu wsparcie nauczycieli w procesie adaptacji ucznia i w wyborze najlepszych rozwiązań dla każdego ucznia. Przed wykorzystaniem tych materiałów wróć do kroku 8 Modelu 1 (str.33) i rozdziału 4 rozpoczynającego się na stronie 60. Pamiętaj, że przedstawione aktywności są szablonami pracy i można je dostosować do indywidualnie do klasy i ucznia.

ZOBACZ
W MODELU 1

KROK 8 str. 33



Rozdział 4 str. 60





TYTUŁ

POZNAJMY SIĘ

Aktywność 1:



Opis aktywności

Podziel uczniów na 4-5-osobowe grupy (jeżeli jest to wskazane) Daj każdej grupie arkusz papieru. Wyjaśnij jakie mają zadanie. Każda grupa musi narysować kwiatek z łodygą, liśćmi i ilością płatków odpowiadającą liczbie uczniów w grupie. Każdy płatek powinien zawierać imię jednego z uczniów z danej grupy. Na płatku ze swoim imieniem każdy uczestnik gry wpisuje cechę odróżniającą go od innych, np. Lubię grać na fortepianie. Na środku kwiatka uczniowie wpisują cechy wspólne dla wszystkich, np. lubimy jeździć na szkolne wycieczki, lubimy lody waniliowe. Na liściach każda grupa wpisuje wspólnie wymyślone hasło dotyczące zasad zachowania i współpracy w klasie.

Cele dla nauczycieli

Integracja zespołu klasowego z nowym uczniem, zdobycie wiedzy o zainteresowaniach uczniów.

Cele dla klasy

Zapoznanie klasy z nowym uczniem, pogłębienie integracji klasy, wprowadzenie nowego ucznia w życie klasy.

Instrukcje

Podane w opisie powyżej

Materiały

Arkusze papieru, markery



TITOŁO

CO NAS ŁĄCZY?

Aktywność 2:



Opis aktywności

Podziel klasę na dwie grupy (lub więcej, jeżeli klasa jest liczna). Daj każdej grupie jeden nadmuchany balon. Wyjaśnij, że zadaniem każdego ucznia jest napisanie na balonie jednego pytania o to czym się interesuje lub czego nie lubi, np. co lubię, co mnie denerwuje? Po umieszczeniu pytań na balonach przez wszystkich uczniów grupy wymieniają się balonami. Uczniowie odczytują pytania i próbują zgadnąć kto jest ich autorem. Autor pytania odpowiada na nie. Wykorzystanie pytania zostają skreślone, aby ich nie powtarzać.

Cele dla nauczycieli

Integrowanie nowego ucznia z klasą, lepsze poznanie uczniów w klasie, uzyskanie informacji o zainteresowaniach uczniów.

Cele dla klasy

Integracja uczniów z nowym kolegą/koleżanką, lepsze wzajemne poznanie swoich zainteresowań, co ułatwi adaptację nowego ucznia z zespołem klasowym i wzmocni więzi między uczniami.

Instrukcje

Podane w opisie powyżej

Materiały

Markery, balony



9. Wsparcie dziecka w procesie adaptacji

Poniższy scenariusz ma na celu możliwość „przećwiczenia” różnych sytuacji i zastanowienia się nad najlepszymi rozwiązaniami dla ucznia. Przed wykorzystaniem tych materiałów wróć do kroku 9 Modelu 1 (str. 34) i rozdziału 4 rozpoczynającego się na stronie 60.

ZOBACZ
W MODELU 1

KROK 9 str. 34



Rozdział 4 str. 60





Krótki opis

Po kilku latach mieszkania w Londynie, rodzina postanowiła przenieść się z jedenastoletnim dzieckiem (Samem) z powrotem do Hiszpanii. Nadchodzi więc czas, aby został przedstawiony całej klasie i zaczął spotykać się z rówieśnikami. Ponieważ jest to dla niego trudne, nauczyciel organizuje lekcję, aby pomóc dziecku się przedstawić.

Opis scenariusza

Nauczyciel przygotowuje mapę świata i wizerunki znanych osób/bohaterów filmowych/piosenkarzy/aktorów pochodzących z Anglii oraz opisuje w zrozumiały i dostosowany do wieku uczniów kilka ciekawostek nie tylko o samych ludziach, ale także o kulturze i historii.

„Spójrz, to jest X, też pochodzi z Anglii, jak nasz przyjaciel Sam. Wynalazł/odkrył/pojawił się/śpiewał Y...”

Inną czynnością, która może okazać się przydatna, jest obejrzenie filmu o kraju, z którego przyjechał uczeń, w tym przypadku o Anglii. Zapoznanie grupy z krajobrazem i przedstawienie możliwego tematu rozmowy między nim a jego kolegami z klasy, która może rozpocząć się od bardzo łatwego zdania: „Hej, myślę, że twój kraj jest bardzo piękny”.

Inną rzeczą wartą rozważenia byłoby udekorowanie klasy zdjęciami i flagami danego kraju (w tym przypadku Anglii) lub powitanie nowego ucznia angielskimi przekąskami lub słodyczami, aby poczuł się jak w domu, a reszta grupy mogła zapoznać się z typowym jedzeniem.





Pytania skłaniające do refleksji

Informacja zwrotna

Czy zwiększy to szacunek i sympatię do nowego ucznia przybyłego z zagranicy?

Czy uczniowie zaakceptują Sama jako jednego z nich, gdy zdadzą sobie sprawę, że postacie, które lubią lub ludzie, których podziwiają, pochodzą z tego samego kraju?

Czy uczniowie zrozumieją jaki jest cel sprawienia, aby nowy uczeń czuł się jak w domu, przygotowując dla niego jedzenie lub dekorując klasę?

Wierzę, że dzięki tym działaniom uczeń nie wydaje się już się pozostałym uczniom wydawał obcy. Świadomość, że podziwiana przez nich osoba pochodzi lub mieszka w danym kraju, zwiększa akceptację i zmniejsza uprzedzenia oraz strach. Dobrze jest zebrać wszystkich uczniów razem, przybliżyć im kulturę nowego ucznia i stworzyć nieć porozumienia pomiędzy nowym uczniem a resztą klasy.

Co więcej, wieszanie na ścianie zdjęć przedstawiających kraj, z którego przyjechał nowy uczeń, czy też przygotowywanie posiłku, jednoczy całą klasę i nadaje jej wspólny cel: sprawić, by nowy uczeń poczuł się jak w domu.





10. Wsparcie ucznia w zakresie jego funkcjonowania poznawczego i pomoc w realizacji obowiązków związanych z obowiązkami szkolnymi

Il seguente Learning Scenario vi aiuterà a fare pratica con una possibile situazione e a riflettere sui risultati migliori e su come assicurarvi che vengano raggiunti i migliori risultati per il bambino. Prima di utilizzare questi strumenti, si prega di tornare indietro e rivedere lo Step 10 del Modello 1 a pagina 35 e il Capitolo 4 a pagina 60.

ZOBACZ
W MODELU 1

KROK 10 str. 35



Rozdział 4 str. 60





TYTUŁ

UZGODNIENIA MIĘDZY RODZICAMI A PRZEDSTAWICIELAMI SZKOŁY

Krótki opis

Wszelkie działania podejmowane przez szkołę: opracowanie IPAU, zorganizowanie zajęć rozwijających zainteresowania i wyrównujące poziom wiedzy odbywają się za zgodą rodziców. Za każdym razem rodzice mają możliwość dodania swoich uwag do dokumentów wyznaczających sposób pracy z dzieckiem.

Opis scenariusza

Wszelkie działania podejmowane przez szkołę: opracowanie IPAU, zorganizowanie zajęć rozwijających zainteresowania i wyrównujące poziom wiedzy odbywają się za zgodą rodziców. Za każdym razem rodzice mają możliwość dodania swoich uwag do dokumentów wyznaczających sposób pracy z dzieckiem.

IPAU opracowany przez nauczycieli jest prezentowany rodzicom. Rodzice mają możliwość wypowiedzenia się na temat zakresu i formy pracy z dzieckiem. Rodzice mogą również zaproponować inne rozwiązania, które ich zdaniem warto zastosować w pracy z dzieckiem. Rodzice znają, rozumieją i zgadzają się na współpracę ze specjalistami szkolnymi: psychologiem, pedagogiem, nauczycielami przedmiotów, asystentem rodziny migranckiej, doradcą klasowym.

Pytania skłaniające do refleksji Informacja zwrotna

Dlaczego tak ważne jest, aby rodzice byli aktywnie zaangażowani w opracowanie IPAU?

Jeśli rodzice czują, że mogą wyrazić swoje zdanie w każdej sytuacji i wpłynąć na proces uczenia się dziecka, adaptacja ma duże szanse sukces.

Poniższa tabela ma na celu pomoc nauczycielom w obserwacji dziecka podczas zajęć szkolnych:

Wsparcie Komisji Europejskiej dla przygotowania tej publikacji nie oznacza, że zgadza się z treściami w niej zawartymi, które odzwierciedlają wyłącznie poglądy jej autorów. Komisja nie ponosi odpowiedzialności za wszelkie możliwe wykorzystanie informacji tutaj zawartych.





11. Ocena działań podjętych w celu wsparcia ucznia w procesie adaptacji

Poniższa tabela stanowi wsparcie dla nauczycieli we wdrażaniu Modelu 1 i ocenie podjętych działań. Zawiera wszystkie kroki Modelu i pozwala odnotować, w jaki sposób wdrożono Model, co należało zmodyfikować, a co zadziało dobrze. Ewaluacja ma zasadnicze znaczenie dla tworzenia dobrych praktyk w szkole i przyczynia się do powstania studiów przypadków, które można wykorzystać w przyszłości.